



Fitting Instructions

TOWBAR VW41B
For VW TRANSPORTER / CARAVANTE
ETC 1996-

MATERIALS

A	1	Tubular Cross Bar with European Facing to 94/20/EC – A50-1
B	1	Coupling Packer
C	2	Side Mounting Plates (1 off each hand)
D	4	M12 x 60mm x 1.5mm Bolts and Lock Washers
E	2	M12 x 60mm x 1.5mm Bolts, Nuts, Lock Washers and Large Flat Washers (40mm O.D.)
F	4	M12 x 30mm x 1.75mm Bolts, Nuts and Lock Washers
CB	2	M16 x 50mm Coupling Bolts, Nuts and Lock Washers
Z	1	ZEP35 Electrical plate (not shown)

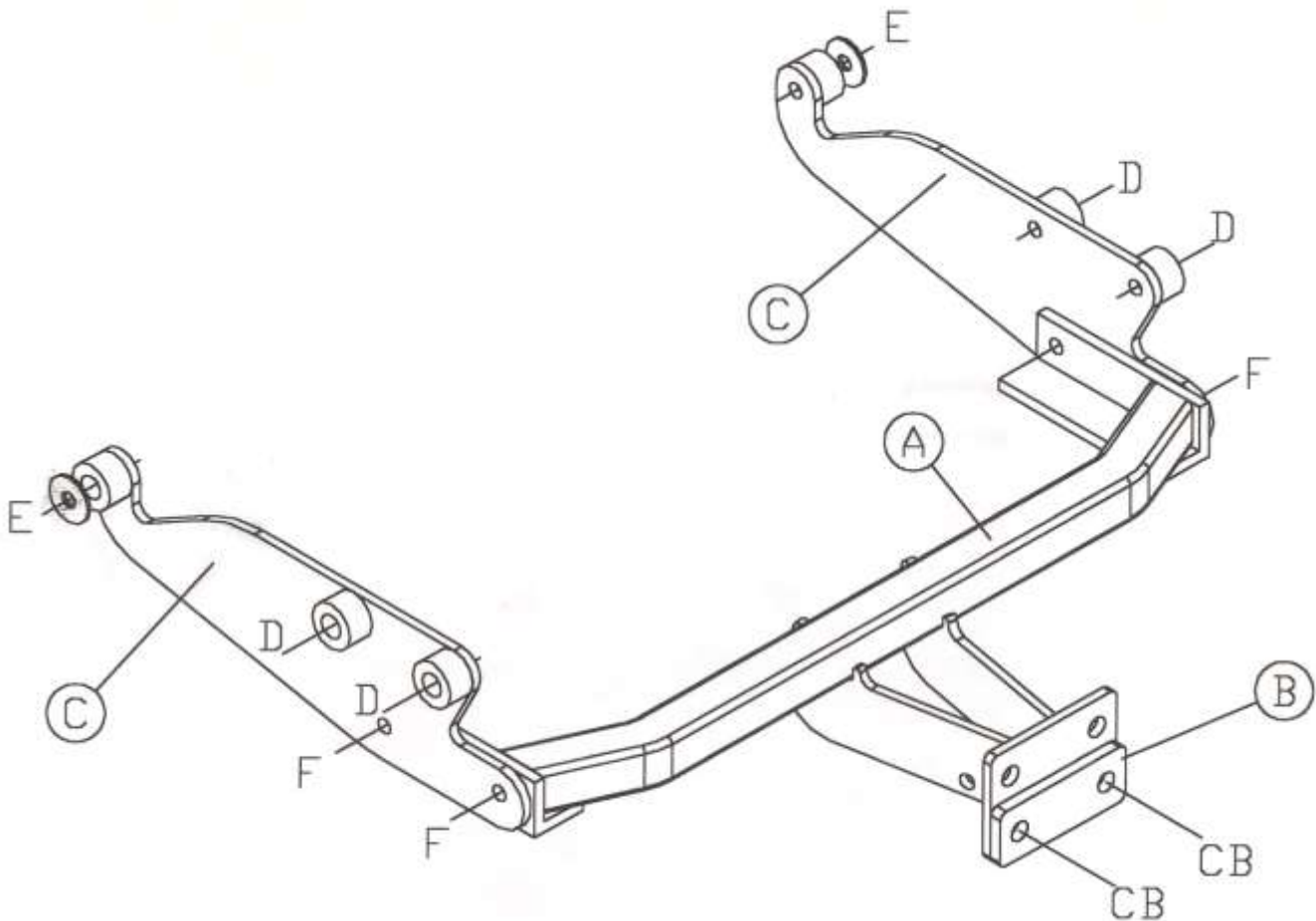
FITTING

1. Lower the spare wheel to improve access and remove the two bolts in the frame holding the bumper arms each side. Loosely attach the Mounting Plates (C) with Bolts (D) and (E) using the flat washers outside the frame at the front. Take care not to trap any wiring.
2. Attach Cross Bar (A) to the side mounts with Bolts (F) and Finally tighten all bolts. Replace spare wheel.

This towbar must be used with either a Witter Towball (part number Z1) or Class A50-1 or A50-X towball dimensionally Conforming to A50-1 with a 'D' and 'S' value greater than or equal to that of the towbar.

Please refer to the vehicle specification for the trailer weight and nose limits, which **must be observed**.

Recommended torque settings: M8 - 27Nm, M10 - 53 Nm, M12 - 95 Nm , M14 - 150 Nm, M16 - 214 Nm





Notice de montage

ATTELAGE pour **VW41B**
VW TRANSPORTER / CARAVANETTE
ETC 1996-

DESIGNATION

A	1	Traverse principale conforme à la Directive Européenne 94/20/EC A50-1
B	1	Entretoise
C	2	Bras latéraux
D	4	Vis M12 x 60mm x 1.5mm et rondelles frein
E	2	Vis M12 x 60mm x 1.5mm, écrous, rondelles frein, et rondelles plates larges (Ø 40mm)
F	4	Vis M12 x 30mm x 1.75mm, écrous, et rondelles frein
CB	2	Vis d'attelage M16 x 50mm, écrous, et rondelles frein

MONTAGE

1. Enlever la roue de secours pour un meilleur accès et retirer les deux vis sur le cadre qui maintient les bras latéraux du pare-chocs. Fixer, sans serrer, les bras latéraux (C) avec la boulonnerie (D) et (E) en positionnant les rondelles plates à l'extérieur du cadre. S'assurer de ne pas coincer de câbles électriques.
2. Assembler la traverse principale (A) aux montants latéraux en utilisant l'ensemble visserie (F) et enfin bloquer l'ensemble de la boulonnerie. Replacer la roue de secours.

Remarque: Cet attelage doit être utilisé avec soit une rotule Witter (Référence Z11) ou une rotule de classe A50-1 ou A50-X dimensionnée conformément à la classe A50-1 avec une valeur 'D' et 'S' supérieure ou égale à celle de l'attelage. Veuillez vous référer aux données du constructeur pour le poids tractable maximum du véhicule et le poids maximum admis sur la boule.

Couples de serrage préconisés: M8 - 27Nm, M10 - 53 Nm, M12 - 95 Nm, M14 - 150 Nm, M16 - 214 Nm

