



Fitting Instruction

TOWBAR R39A
For Land-Rover Discovery 3 & 4
Range-Rover Sport

MATERIALS

A	1	Main Body Assembly
B	1	Drop Plate
C	1	Left Sidearm
D	1	Right Sidearm
E	2	M16x50x2.0 Bolts, Nuts, Lock Washers and Bolt Caps.
F	2	M12x35x1.75 Bolts, Nuts, Lock Washers, Flat Washers and Bolt Caps
G	1	Grommet.
H	2	Bush (88 Long x 25 O.D)
S	2	M12 x 130 x 1.75 Bolts, Nyloc Nuts and 4 off 40 O.D Flat Washers.
CP	1	20mm Coupling Packer
CB	2	M16 x 65mm Coupling Bolts, Nuts, Lock Washers.
X	2	Existing M14 Bolts
Y	1	M8 Retaining Bolt integral to Main Body.
Z	1	ZEP35 Electrical plate (not shown)

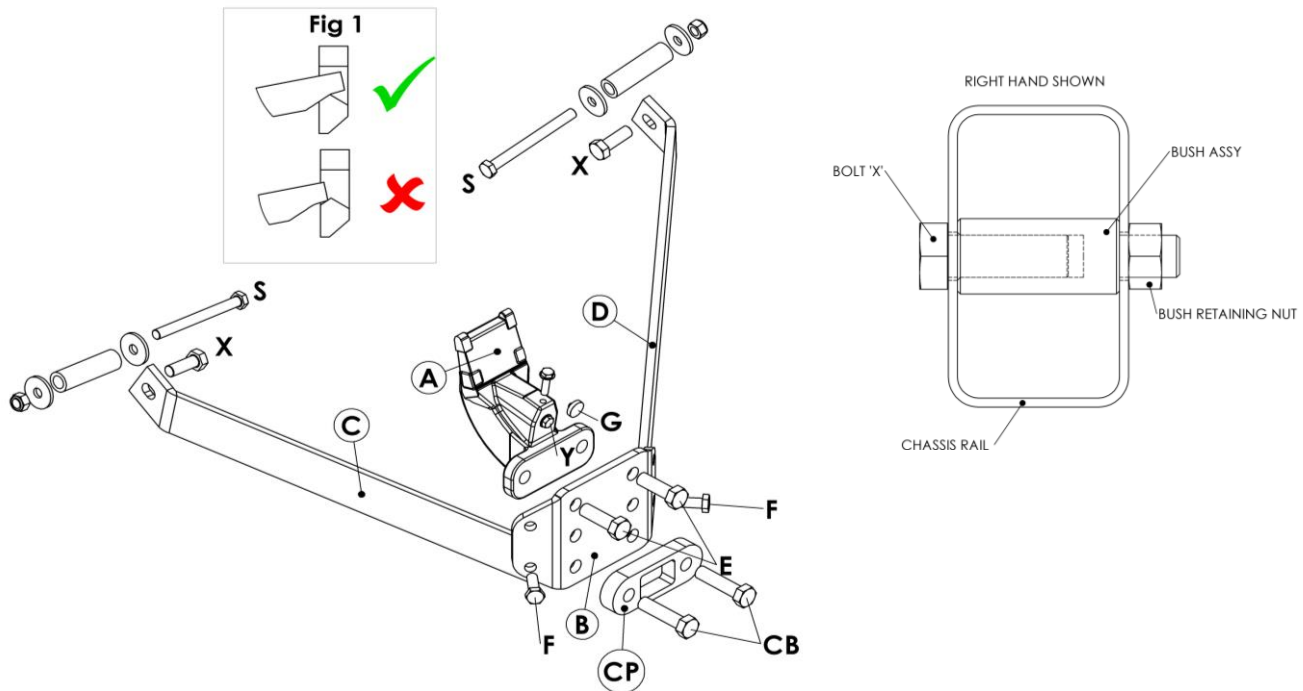
FITTING

1. Remove red plastic insert from rear cross member.
2. Insert Main Body Assembly (A) vertically into tapered housing in vehicle cross member and hold in place whilst removing M8 Retaining Bolt (Y). This will allow spring loaded shaft to engage into housing. It is essential to check that the shaft is fully engaged (see fig1).
3. Insert an appropriate punch or alternatively the M8 Bolt (Y) into shaft retaining hole (Y) and lightly tap spring loaded shaft to ensure tapered surfaces bed in sufficiently.
4. Insert retaining bolt (Y) into tapped hole in top of main assembly (A) and insert Grommet (G) into hole at position (Y).
5. **Pre 2008 models.** Remove M14 Bolts (X) (see diagram) from inner faces of chassis rails. **Note:** Bush retaining nut on outer face is securing chassis bush and is not holding Bolt X in position. Fit sidearms (C) & (D) using fixings (X).
Post 2008 models. Insert bush (H) into key hole slot in chassis and attach sidearms (C) & (D) using fixings (S).
6. Attach drop plate (B) to main body (A) using fixings (E).
7. Attach sidearm's (C) and (D) to drop plate (B) using fixings (F). Fully tighten all Fixings.
8. When attaching Towball ensure Coupling packer (CP) is used to ensure adequate clearance around ball.

Note: This towbar must be used with either a Witter Towball (part number Z11) or Class A50-1 or A50-X towball dimensionally conforming to A50-1 with a 'D' and 'S' value greater than or equal to that of the towbar.

Please refer to the vehicle specification for the trailer weight and nose limits, which **must be observed**.

Recommended torque settings: M12 - 95 Nm, M14 - 150 Nm, M16 - 214 Nm





Notice de montage

ATTELAGE R39A
Pour Land-Rover Discovery 3
Range-Rover Sport

MATERIEL

A	1	Socle principal
B	1	Plaque inférieure
C	1	Bras latéral gauche
D	1	Bras latéral droit
E	2	Boulons M16x50x2.0, écrous, rondelles frein et caches-boulon.
F	2	Boulons M12x35x1.75, écrous, rondelles frein, rondelles plates et caches-boulon
G	1	Oeillet.
H	2	Douille (longueur 88mm, DE 25mm)
S	2	Boulons M12 x 130 mm x 1,75, écrous Nyloc et 4 rondelles plates (DE 40mm)
CP	1	Raccord 20mm
CB	2	Boulons d'accouplement M16 x 65mm, écrous, rondelles frein
X	2	Boulons M14 existants
Y	1	Boulon de retenue M8 intégrale au socle principal.

MONTAGE

1. Enlevez l'insertion en plastique rouge de l'élément transversal arrière.
2. Insérez le socle principal (A) à la verticale dans le logement effilé dans l'élément transversal du véhicule et maintenez en place tout en enlevant le boulon de retenue M8 (Y). Ce boulon permet à l'arbre à ressort de s'engager dans le logement. Il est essentiel de vérifier que l'arbre est entièrement engagé (voir fig1).
3. Insérez un poinçon approprié ou bien le boulon M8 (Y) dans le trou de retenue de l'arbre (Y) et tapez légèrement sur l'arbre à ressort pour vous assurer que les surfaces effilées s'insèrent correctement.
4. Insérez le boulon de retenue (Y) dans le trou effilé en haut du socle principal (A) et insérez l'oeillet (G) dans le trou en position (Y).
5. **Modèles antérieurs à 2008.** Enlevez les boulons M14 (X) (voir schéma) des faces intérieures des rails de châssis.
Remarque : L'écrou de retenue de douille sur la face extérieure fixe la douille du châssis et ne tient pas le boulon X en place. Installer les bras latéraux (C & D) en utilisant les fixations (X). **Modèles ultérieurs à 2008.** Insérer la douille (H) dans la fente dans le châssis et attachez les bras latéraux (C) & (D) en utilisant les fixations (S).
6. Attachez la plaque inférieure (B) au socle principal (A) en utilisant les fixations (E).
7. Attachez les bras latéraux (C) et (D) à la plaque inférieure (B) en utilisant les fixations (F). Serrez complètement toutes les fixations.
8. En attachant la boule de remorquage, assurez-vous que le raccord d'accouplement (PC) est utilisé pour garantir un dégagement suffisant autour de la boule.

Remarque : Cet attelage doit être utilisé avec une boule de remorquage Witter (référence produit Z11) ou une boule de remorquage Classe A50-1 ou A50-X se conformant dimensionnellement

Conforme à A50-1 avec une valeur 'D' et 'S' supérieure ou égale à celle de l'attelage.

Veillez vous reporter aux données techniques du véhicule pour les limites de poids et de nez de remorque, **lesquelles sont à observer.**

Couples de serrage recommandés : M12 - 95 Nm, M14 - 150 Nm, M16 - 214 Nm

